



Anika Henriksson
Regional Geodatasamordnare
Rättvik 2017

Innehåll

- Tryggt och säkert
- Öppna data
- Ny samverkansmodell
- Lantmäteriets utvecklingsportal



Tryggt och säkert

Projektets mål: ökad förmåga att använda och kommunicera geodata före, under och efter en kris som t ex:

- Dammbrott
- Skogsbrand
- Storm/snöstorm
- Utsläpp av kemikalier eller biologisk smitta
- Störningar i elektroniska kommunikationer



Resultat: individuell handlingsplan, ökad medvetenhet, kompetens och insikt om vad kommunen själv kan göra och hur de når dit.

Fem webinarier har genomförts och finns att ta del av på [hemsidan](#).

Målbild:

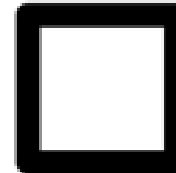
Alla blåljusaktörer ska ha gemensamma förutsättningar i form av tillgängliga geodata med hög kvalitet och aktualitet

- ett effektivt samarbete blåljusaktörer emellan
- utbyta information med varandra.
- för att hitta rätt.



Vad har vi gjort och var är vi nu?

- Testlicens för Blåljusaktörer:
nedladdning av Topografisk webbkarta
Visning
- Ett urval av avgiftsfria geodata för
ambulans- och
räddningstjänstverksamheter
- Test av Trafikverkets WMS
- Utvärdering av test av Topografisk
webbkarta Visning



Nästa steg är en kombinerad visningstjänst

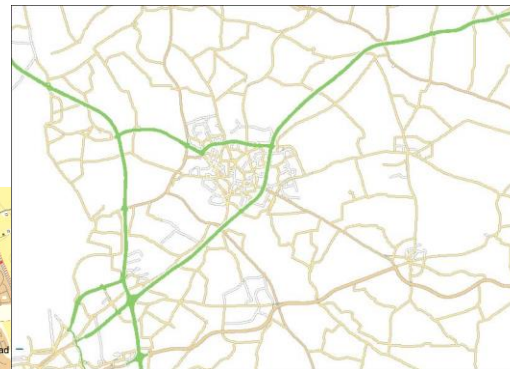
Lantmäteriets WMS
Topografisk
webbkarta Visning



Trafikverkets WMS
med vägar och
järnvägar



Kombinerad WMS
med möjlighet till
nedladdning



Lantmäteriet verkar för öppna data



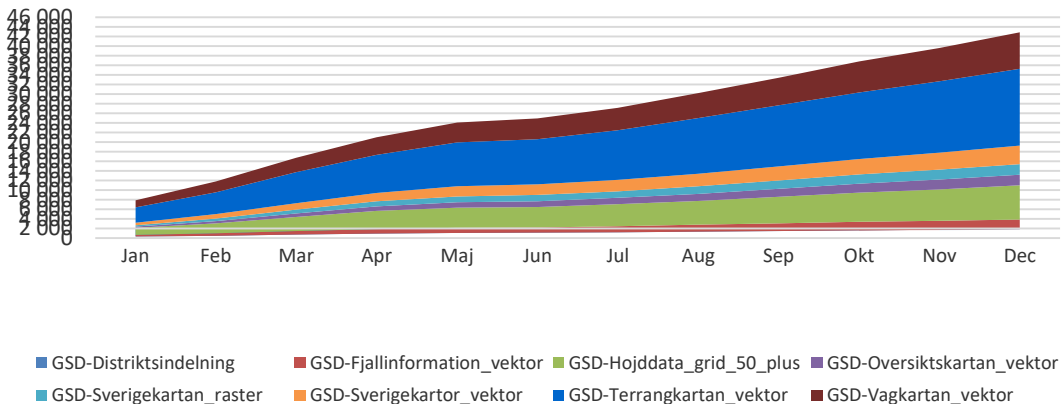
Slutrapport om öppna geodata v på stora samhällsvinster

Sedan 2016 har Lantmäteriet på regeringens uppdrag kartlagt av öppna geodata och dess konsekvenser i form av intäkter och kostnader. Redan tidigt konstaterades att en sådan förändring leda till stor nytta för samhället, vilket bekräftades av bland annat en forskningsstudie på Handelshögskolan. Nu är Lantmäteriets slutrapport inlämnad till Näringsdepartementet och Finansdepartementet.

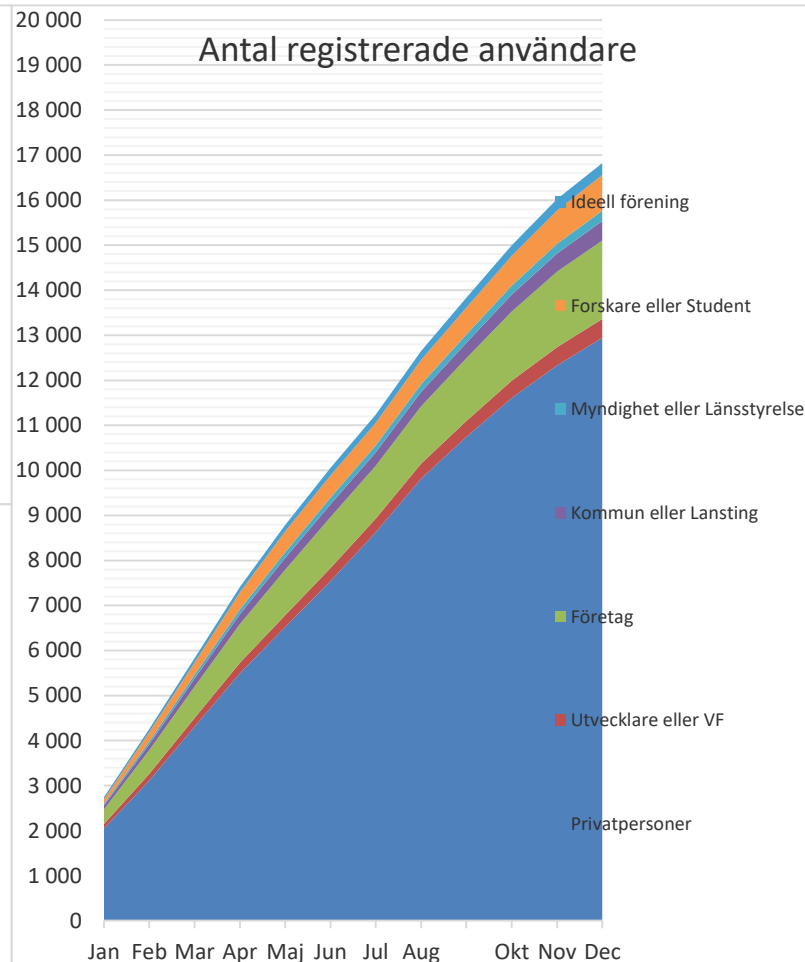
- [Slutrapport](#) om öppna geodata visar på stora samhällsvinster
- Öppna data ger behov till att teckna nya avtal
- Lantmäteriet hade äskat medel för att kunna öppna mer data. Inte under 2018
- **Vart tog Topografisk webbkarta Visning CC BY vägen...**
 - Topografisk webbkarta Visning, översiktlig
 - Nya licensvillkor (CC0) gäller from 1 sep 2017 för Lantmäteriets öppna data



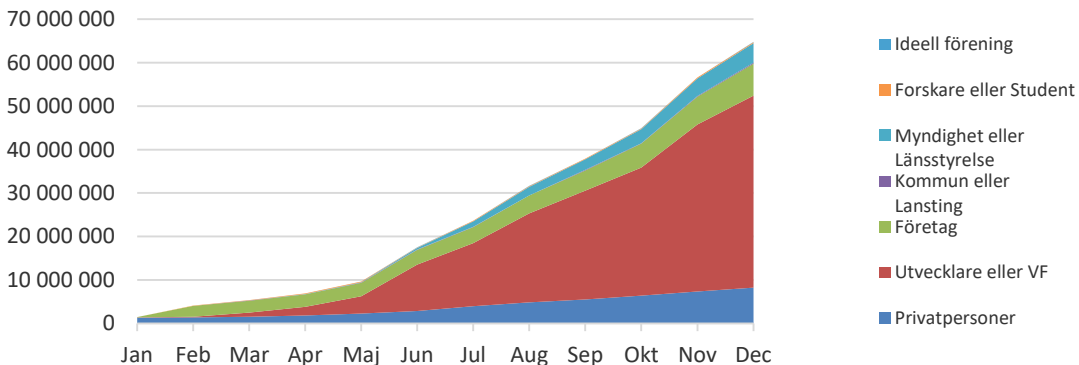
Antal nedladdningar



Antal registrerade användare



Antal transaktioner Topografisk webbkarta CC BY



Öppna data

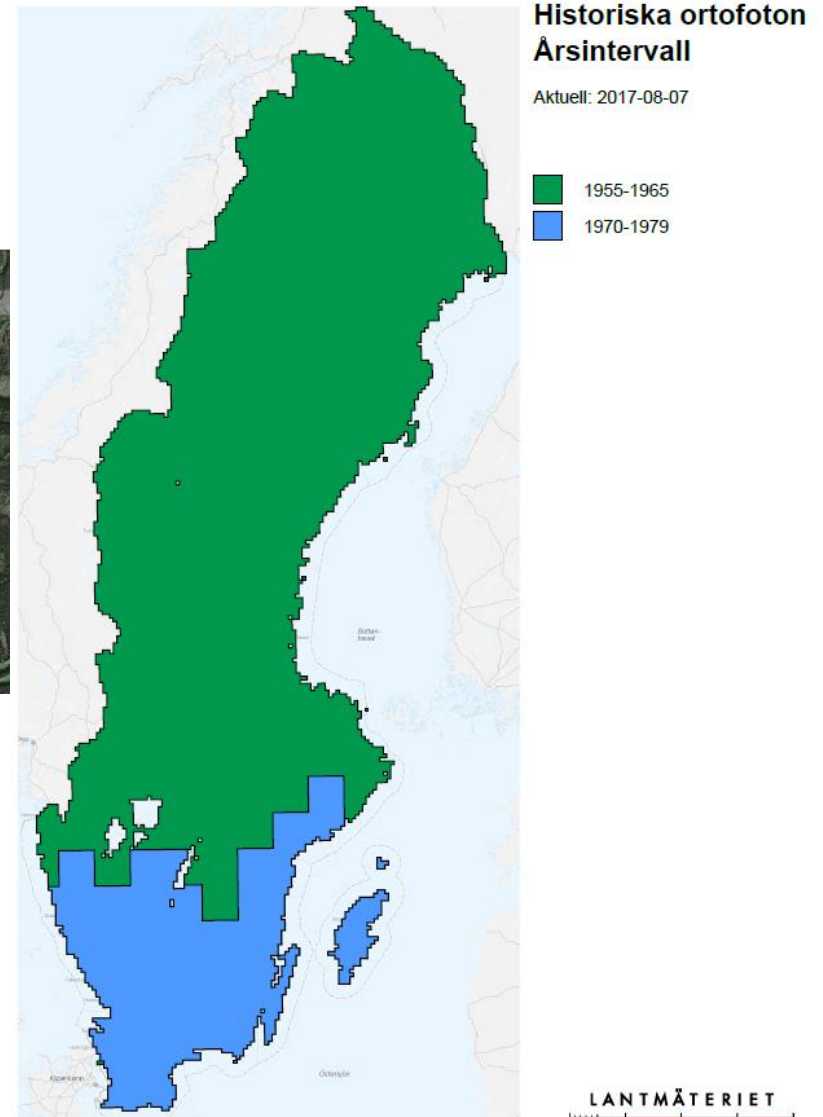


Historiska ortofoton



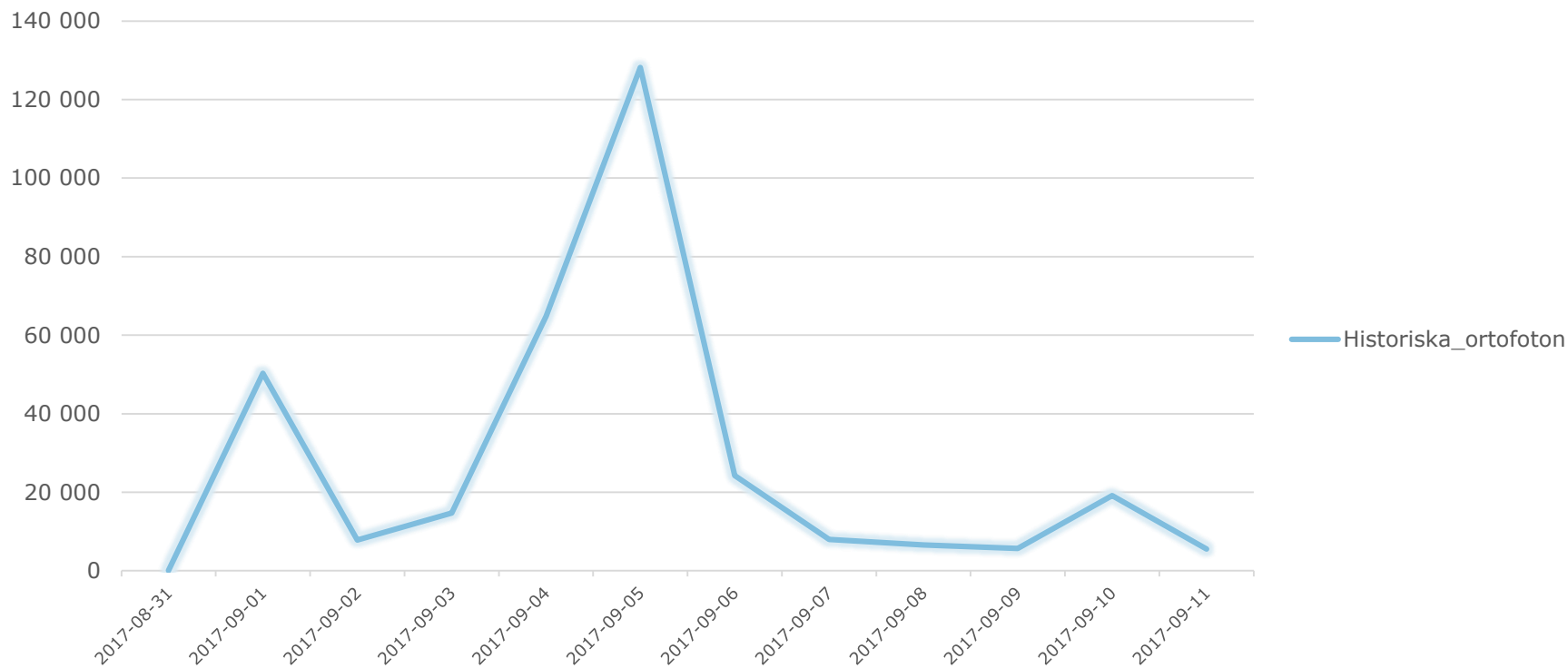
Från och med den **1 september 2017** tillhandahålls Historiska ortofoton utan licensavgift och med förenklade användningsvillkor. Produkten tillhör då [Lantmäteriets öppna data](#).

Demo



Antal nedladdningar Historiska ortofoton

Släpptes som öppna data i samband med att CC 0 trädde i kraft 2017-09-01



GeoLex – för att hitta ortofoton

The screenshot displays the GeoLex web application interface. The browser address bar shows the URL <https://geolex.etjanster.lantmateriet.se/#>. The main interface includes a search and filter panel on the left, a map of Karlstad in the center, and two preview windows on the right.

Search and Filter Panel:

- Buttons: Bilder, Ortnamn, Index
- Buttons: Flygbild, **Ortofoto**, Komma igång
- Filters: Fr.o.m. år (Ex: 1960), T.o.m. år (Ex: 2015), Bildtyp (Alla), Upplösning (Alla)
- Buttons: Valda (2), Detaljinformation
- Section: Ortofoton
- Results:
 - o10d8g_c59 gråskala | 1999
 - o65875_4275_25_im16 infraröd | 2016

Map: A map of Karlstad, Sweden, with a yellow rectangle highlighting a specific area. A pop-up menu for 'Ortofoto' is visible over the highlighted area, listing various years and image types:

Year	Type
1999	(gråskala)
2005	(färg)
2008	(färg)
2008	(infraröd)
2012	(färg)
2012	(infraröd)
2014	(färg)
2014	(infraröd)
2016	(färg)

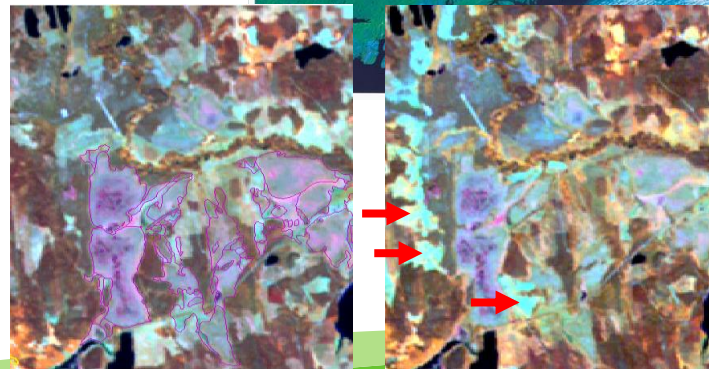
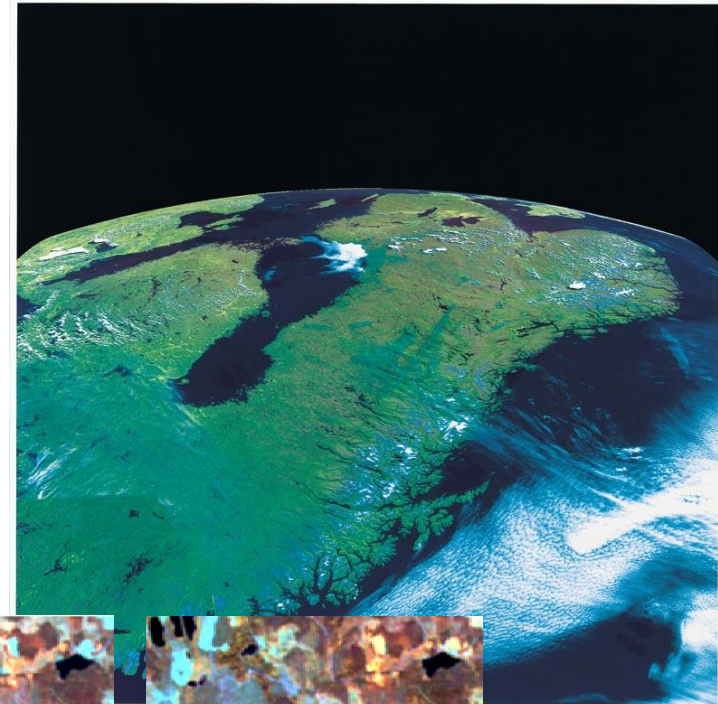
Preview Windows:

- Top window: Förhandsvisning o65875_4275_25_im16 - I... (https://geolex.etjanster.lantmateriet.se/sercx-metad...)
- Bottom window: Förhandsvisning o10d8g_c59 - Inte... (https://geolex.etjanster.lantmateriet.se/sercx-metac...)

Saccess- Nationell satellitdatabas

Gratis e-tjänst

Den nationella satellitdatabasen som hjälper dig att studera förändringar i landskapet och miljön under fyra decennier.



Copernicus – Europas ögon på jorden

- Övervakning av jorden
- Jordobservationssatelliter och in situ sensorer (fältmätning)
- Miljö- och säkerhetsområdet
- Användas fritt
- Europeiska kommissionen – Myndighetssamverkan Copernicus

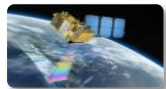


Sentinel satelliter



Sentinel-1 – Radarbilder

Väder- och ljusoberoende, interferometri



Sentinel-2 – Multispektral avbildning

Landapplikationer: städer, skog, jordbruk



Sentinel-3 – Hav och land

Havens färger, vegetation, yttemperatur, altimetri



Sentinel-4 – Geostationär atmosfärsmätning

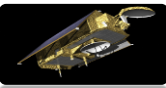
Atmosfärens sammansättning, föroreningar



Sentinel-5 precursor – Atmosfärsmätning i låg bana

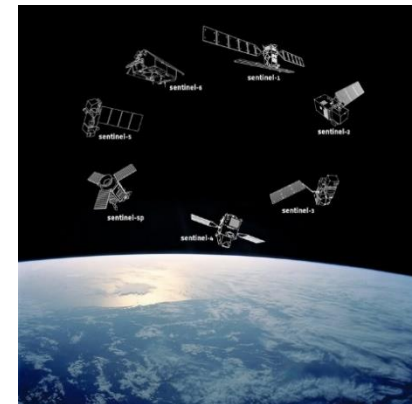
Sentinel-5 – Atmosfärsmätning i låg bana

Atmosfärens sammansättning



Jason-CS – Altimetry

Havsnivå, våghöjd, havsvindars hastighet



Myndighetssamverkan
Copernicus:



FÖRSVARSMAKTEN

Havs
och Vatten
myndigheten

Jordbruks
verket

LANTMÄTERIET

SGU
Sveriges geologiska utredning

SJÖFARTSVERKET

SKOGSSTYRELSEN

SLU

SMHI

I Myndighetssamverkan Copernicus
ingår även: Kustbevakningen



Bakgrund

Varför ny samverkansmodell?

- Nuvarande ersättningsmodell för kommunavtalen grundar sig i Lantmäteriets intäkter, vilket påverkas om Lantmäteriet öppnar upp ytterligare geodata.
- Kontinuerlig ajourhållning av nationella registerkartan (NDRK) blir lagreglerat för KLM från 2018-01-01.

Därför måste befintlig ersättningsmodell ersättas

Uppsägning kommunavtal

Lantmäteriet har, i samförstånd med *Samverkansgrupp SKL-LM*, sagt upp de s.k. kommunavtalen.

- Lantmäteriet har sagt upp Ramavtalet med Sveriges Kommuner och Landsting inkl. bilagor fr.o.m. 2018-01-01.
- Lantmäteriet har sagt upp ABT-, NDRK- och DRK-avtalen inkl. bilagor med respektive kommun fr.o.m. 2018-01-01.

Information om uppsägningen gick ut till SKL och samtliga 290 kommuner i juni, både via post (undertecknad uppsägning och följebrev) samt via epost till avtalsansvariga och kontaktpersoner på kommunerna.

Budgetpropositionen 20 september

Lantmäteriet har under flera år, bl.a. i samarbete med SKL och kommunerna, arbetat för att få anslagsmedel för att ersätta avgiftsfinansiering och kunna öppna upp delar av sina geodata.

På olika sätt har Lantmäteriet och andra framhållit de vinster som skulle uppstå på olika nivåer i samhället om geodata vore avgiftsfria och fria att sprida (öppna)

.... men i regeringens budgetproposition den 20 september finns inga medel avsatta för 2018 till öppna geodata från Lantmäteriet.

Regeringen aviserar att man ska återkomma med besked i frågan under år 2018.

Lantmäteriet kommer inte att ta beslut om att öppna mer geodata förrän besked om anslagsfinansiering kommer från Regeringen.

Beslutet påverkar bl.a. förhandlingarna om ny samverkansmodell (avtal) mellan Lantmäteriet och SKL/kommunerna

Ny information om ny samverkansmodell mellan Lantmäteriet och kommunerna

Inget avgiftsfritt datautbyte fr.o.m. 1 januari 2018

- Lantmäteriet fick inga medel för öppna geodata i budgetpropositionen den 20 september.
- Detta är anledningen till att Lantmäteriet beslutat att **inte** införa förslaget om ny samverkansmodell med avgiftsfritt datautbyte mellan Lantmäteriet och SKL/kommunerna fr.o.m. 1 januari 2018.
- Efter beskedet har det visat sig vid en djupare ekonomisk analys att ett införande av ny samverkansmodell med avgiftsfritt datautbyte, utan stöd i äskade medel för öppen geodata, är en för stor ekonomisk risk för Lantmäteriet.
Dessutom har ett flertal av de största kommunerna visat sig tveksamma till att teckna avtal enligt ny samverkansmodell.

Därför gäller nu detta från 1/1 2018

- Gällande ABT-avtal kommer att förlängas i väntan på beslut från regeringen om öppen geodata för Lantmäteriet.
- Uppsägningen av NDRK- och DRK-avtalen ligger fast.
 - För KLM-kommuner kommer tidigare påbörjat gemensamt arbete om ersättningsmodell för kvalitetsarbete i Fastighetsregistret att återupptas.
 - För SLM-kommuner kommer tidigare gemensamt arbete om nytt DRK-avtal att återupptas.
- Under november kommer kommunerna att få brev från Lantmäteriet om förlängning av nu gällande ABT-avtal för undertecknande.
 - Underlag för ersättning för 2018 kommer som tidigare år att skickas ut i april
- Geodatasamverkan
 - För tillgång till Lantmäteriets geodata, både fastighetsinformation och geografisk information, är det användaravtal och avgift för Geodatasamverkan som gäller även fortsättningsvis.

Vad händer närmaste tiden mellan LM och SKL

- Fortsatt arbete i avtalsgruppen med Peter Haglund och Marianne Leckström från SKL samt Pär Hedén och Ulf Eriksson från LM.
- Bemanningen klar av grupper för att återuppta tidigare arbete.
Ersättningsmodell för kvalitetsarbete i FR för KLM-kommuner:
 - Sara Engström Askelin, Stockholm och Mayram Zeitoni Dicker, Linköping
 - Pär Hollander och Johan Linjer LantmäterietNytt DRK-avtal för SLM-kommuner:
 - Kenneth Fredriksson, Sigtuna och Anders Persson, Mariestad/Töreboda/ Gullspång
 - Mikael Johansson och Anna-Karin Lowry Lantmäteriet
- Möten i *Samverkansgrupp SKL-LM*, ansvarig för samverkansavtalen mellan Lantmäteriet och SKL/kommunerna, hålls 2/11 och 7/12.
 - Där sker löpande rapportering samt beslut om inriktning för fortsatt gemensamt samverkansarbete.



Lantmäteriets utvecklingsportfölj (urval)

- Lämna stordatorn
för modernare plattform
- Framtida tillhanda-
hållande av fastighetsinformation
- 3D-uppdraget
- Modern topografisk produktion
- Förnyat kartsortiment...

Uppdaterade handböcker och tekniska rapporter

Digitalt först
Fastighetstaxering - äldre taxeringsvärden
Forskning, utbildning och kulturverksamhet
Geodata för blåljus
Geodatasamverkan
Handbok i mät- och kartfrågor, HMK
Tekniska rapporter
Nyhetsbrev och relaterad information
Referensbibliotek
Gamla HMK-serien
Frågor och svar
Kontakta HMK
Hydrografi i nätverk
Internationell samverkan
Kommunala lantmäterimyndigheter
Kommunsamverkan
Mark- och fastighetsrådet
Namnårsgruppen
Nationell strandlinje
Nationella geodata i 3D
Samverkansövning med geodata
Standarder
Svensk geoprocess
Tryggt och säkert

Handbok i mät- och kartfrågor, HMK

Lantmäteriet har ett nationellt samordningsansvar för geodata. Vi ger stöd i mät- och kartfrågor i form av digitala handböcker.

HMK-nytt beskriver eventuella förändringar som utförts i de olika dokumenten mellan versionsutgivningarna. Justeringarna är av karaktären uppdaterade länkar och mindre textändringar – men omfattar inte krav och rekommendationer.

Frågor och synpunkter på HMK-arbetet kan skickas till hmk@lm.se.

Alla dokument presenteras i pdf-format.

→ [Tidigare versioner](#)

Gällande dokument	Kortnamn
HMK - Introduktion 2017	HMK-Introduktion 2017
HMK - Geodatakvalitet 2017	HMK-Geodatakvalitet 2017
HMK - Ordlista och förkortningar juni 2015	HMK-Ordlista, juni 2015
HMK - Flygfotografering 2017	HMK-Flygfoto 2017
HMK - Flygburen laserskanning 2017	HMK-FlyLas 2017
HMK - Fordonsburen laserskanning 2017	HMK-ForLas 2017
HMK - Fotogrammetrisk detaljmätning juni 2015	HMK-FoDet juni 2015
HMK - Geodetisk infrastruktur 2017	HMK-GeInfra 2017
HMK - GNSS-baserad detaljmätning 2017	HMK-GnssDet 2017
HMK - Höjddata 2017	HMK-Höjddata 2017
HMK - Kravställning vid geodetisk mätning 2017	HMK-GeKrav 2017
HMK - Ortofoto 2017	HMK-Ortofoto 2017
HMK - Stommätning 2017	HMK-Stom 2017
HMK - Terrester detaljmätning 2017	HMK-TerDet 2017
HMK - Terrester laserskanning 2015	HMK-TerLas 2015

Om och framtid | Diariet och informationsredovisning | Rättsinformation | **Vår samverkan med andra** | Återförsäljare

IN MED ANDRA

ring - äldre

ildning och

blåjus

erkan

ät- och kartfrågor,

i rapporter

v och relaterad

ibliotek

K-serien

isvar

HMK

itverk

samverkan

digheter

erkan

ighetsrådet

ippen

dlinje

data i 3D

ning med geodata

cess

Tryggt och säkert

[Startsida](#) » [Om Lantmäteriet](#) » [Vår samverkan med andra](#) » [Handbok i mät- och kartfrågor, HMK](#) » **Tekniska rapporter**

Tekniska rapporter

Här återfinns de HMK-rapporter som färdigställdes under 2013-2016.

Alla dokument presenteras i pdf-format. Vi rekommenderar Internet Explorer eller Firefox för att dokumentens navigeringsmeny ska fungera.

Tekniska rapporter	Dokumentinformation
I gränslandet BIM - GIS - Geodesi	Teknisk rapport 2016:4
Lägesosäkerheten i geodata - likheter och olikheter	Teknisk rapport 2016:3
Standardsäkerheter, konfidensintervall m.m. vid positionsbestämning i 1D, 2D och 3D	Teknisk rapport 2016:2
Hantering av lägesosäkerheten i geodata - igår och idag	Teknisk rapport 2016:1
Terminologi, principer och trender inom geodatakvalitet	Teknisk rapport 2015:1
Kontroll av lägesosäkerheten i laserdata	Teknisk rapport 2014:1
Lägesosäkerhet vid fotogrammetrisk detaljmätning i 3D	Teknisk rapport 2013:3
Tolkningsmöjligheter vid olika geometriska upplösningar	Teknisk rapport 2013:2
Analys av den norska standarden "Kontroll av geodata"	Teknisk rapport 2013:1

Del den här sidan med andra

Tack!

Har ni frågor och funderingar är ni välkommen att kontakta mig via:

- E-post: anika.henriksson@lm.se
- Tel: 026 63 4841
- Mobil: 070 624 4514

Digitalt först - tilläggsupdrag om Grundkartan

- Grundkartan är ett beslutsunderlag till detaljplanen och beskriver gällande förutsättningar beträffande mark, fastigheter, rättigheter, anläggningar etc.
- Vilken information den ska innehålla är inte författningsreglerat. Det finns inte heller några andra detaljregler kring grundkartan. När samhällsbyggnadsprocessen ska digitaliseras är gemensamma standarder och nationell samverkan är förutsättningar.
- Lantmäteriet föreslår att plan- och bygglagen kompletteras så att den ger Lantmäteriet rätt att meddela föreskriftsrätt om innehållet i grundkartan, standarder eller liknande krav för informationen i grundkartan, samt grundkartans utseende.

Parallellt har Boverket haft uppdraget att utreda behovet av att reglera hur detaljplaner ska utformas digitalt

Förväntningar och krav på enhetlig information med tillräckligt bra kvalitet blir tydliga !

Lantmäteriet föreslår tydligare styrmedel för informationen i grundkarta

I december fick Lantmäteriet regeringens uppdrag att utreda om det behövs tydligare styrmedel för att reglera vilken standard som ska gälla för informationen i en grundkarta till detaljplan. Nu är rapporten färdig och den bekräftar svaret på frågan.



- Målet är att öka takten i standardiseringsarbetet och genom tvingande regler kan vi skapa tydliga förutsättningar för implementeringen av det arbetet, säger Malgorzata Drewniak, jurist på Lantmäteriet och den som författat rapporten.

Det som Lantmäteriet föreslår är att plan- och bygglagen kompletteras så att den ger Lantmäteriet rätt att meddela föreskriftsrätt om innehållet i grundkartan, standarder eller liknande krav för informationen i grundkartan, samt grundkartans utseende.

Historiska

Kartor Historiska kartor Flyg- och satellitbilder Höjddata GPS och geodetisk matning Urtnamn Geodatatjänster

KARTOR

Produktnyheter

Öppna data

- Hämta öppna geodata
- Hämta filer till Minecraft
- Användarvillkor
- Frågor och svar
- Support och tillgänglighet
- Vårt arbete för öppna geodata

Papperskartor

Geodatatjänster

Karta 1:10 000

Karta 1:50 000

Fastighetskartan

Terrängkartan

Vägkartan

Översiktskartan

[Startsida](#) > [Kartor och geografisk information](#) > [Kartor](#) > [Öppna data](#) > [Hämta öppna geodata](#) > [Historiska ortofoton](#)

Historiska ortofoton

Historiska ortofoton finns tillgängliga i ett komplett rikstäckande lager för referensåret 1960, som huvudsakligen innehåller ortofoton från åren

1956 t
under
att inn

Lantmä
data. U
att du s
Vi rekor

1 v

GEOLEX - M



Enklare att
du söker



CCBy – CC0

Upphovsrätt till kartor och bilder

RÄTTSINFORMATION

Föreskrifter

Handböcker

PSI-lagen

Spridningstillstånd

**Upphovsrätt till kartor
och bilder**

[Startsida](#) » [Om Lantmäteriet](#) » [Rättsinformation](#) »

Upphovsrätt till kartor och bilder

Upphovsrätt till kartor och bilder

Lantmäteriets produkter skyddas av upphovsrätt - se lag (1960:729) om upphovsrätt till litterära och konstnärliga verk.

Upphovsrätt bygger på idén att den person som har skapat ett verk av en viss verkshöjd också ska ha ensamrätt att bestämma hur detta verk får användas.

Upphovsrätten skyddas genom bestämmelser om straff för den som utan upphovsmannens medgivande nyttjar verket.



Följande gäller för våra produkter

Otillåten användning

LEDIGA JOBB

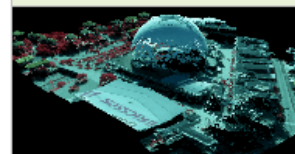


Erfaren lantmätare? Välkommen till oss!

Vi söker dig som gillar att fatta beslut och som vill utveckla din spetskompetens. Hos oss får du det.

[Läs mer](#)

NYA HÖJDDATA

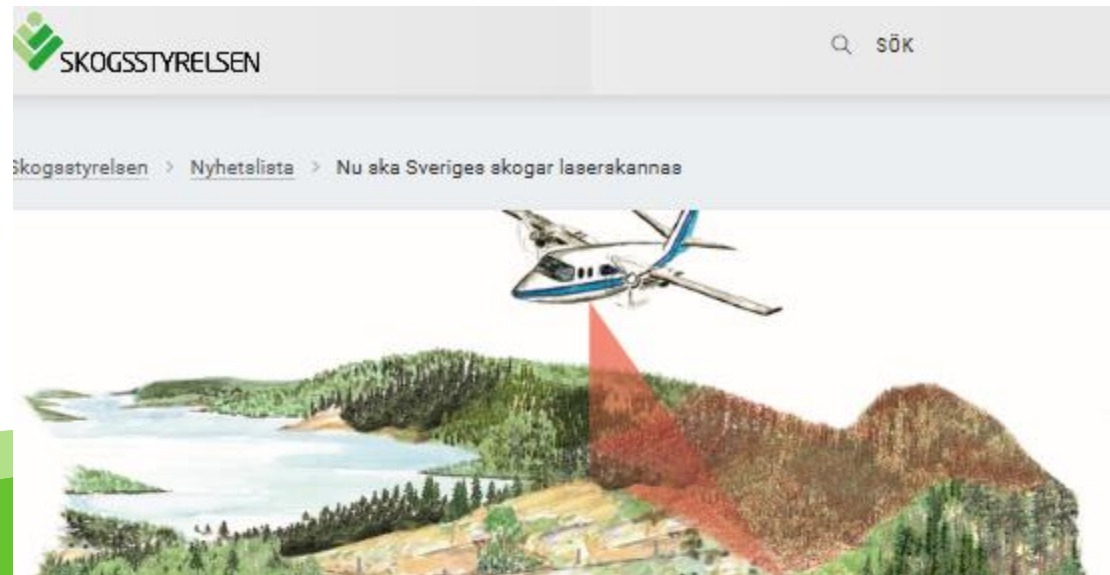


Laserskanningsomdrev

SKS har fått 12 miljoner kronor per år för laserskanningsomdrev för skogliga ändamål.

Laserskanningen kommer att utföras av Lantmäteriet.

<https://www.skogsstyrelsen.se/nyhetslista/nu-ska-sveriges-skogar-laserskannas/>



MIN FASTIGHET
Ansök om lantmäteriförrättning
Fastighetsgränser
Oklarheter kring fastighet
Ansök om inskrivning av avtals servitut och nyttjanderätt
Ansök om inteckning
Förlorat ett pantbrev
Rot- och rutavdrag
Fastighetstaxering
Upphävande av förordnande enligt plan- och bygglagen, PBL

[Startsida](#) > [Fastigheter](#) > [Min fastighet](#) > Upphävande av förordnande enligt plan- och bygglagen, PBL

Upphävande av förordnande enligt plan- och bygglagen, PBL

En ändring i plan- och bygglagen, PBL, infördes 2015-01-01. Ändringen innebär att vissa rättigheter att ta mark för väg och grönområden i anspråk utan att behöva betala ersättning till markägaren, kommer att upphöra från och med 2019-01-01.

Förordnandet (beslutet) innebär att viss i planen angiven mark för allmän plats skall upplåtas utan ersättning. Upplåtelsen har skett till förmån för de i planen redovisade fastigheternas gemensamma behov. Allmän plats utgörs vanligtvis av mark för väg och grönområden.

Har du fått brev från oss berörs din fastighet av detta, läs mer nedan.

Ni kan via den tjänsten [Min fastighet](#) ta del av de planer som berör dina fastigheter inom nästan alla kommuner i Sverige.

Frågor kan ställas via e-post till pbl65-forordnanden@lm.se, eller via Lantmäteriets kundcenter, tel 0771-63 63 63.

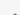
Varför har jag fått brev från Lantmäteriet om detta? 

Vad betyder detta för mig som fastighetsägare?

Om ni vill trygga den rättighet som förordnandet enligt byggnadsplanen/detaljplanen ovan ger, så behöver ni ansöka om lantmäteriförrättning för bildande av gemensamhetsanläggning. Ansökan skall vara berörd lantmäterimyndighet tillhanda senast 2018-12-31.

Ansökan kan göras av en eller flera fastighetsägare. Behovet av att trygga de rättigheter förordnandet ger, stäms lämpligen av med övriga fastighetsägare inom byggnadsplanen/detaljplanen.

Söks lantmäteriförrättningen för bildande av gemensamhetsanläggning efter den 31/12 2018 så kan markägaren kräva ersättning för intrånget, även om marken redan tagits i anspråk för de ändamål som beslutades i förordnandet.

Förrättning 

ÄNDRA



Vill du bort e

Alla öve ska regi om lagf

 [Gå t](#)

SAMFÄ



Vill du samfä

Här kan samfälli om gen vi kan h

 [Gå t](#)

HANDL INFOR



Handl inskrih uppd

Nu finn handlec inskrihv annat tir e-ansök

 [Till i inform](#)



Lantmäteriet verkar för öppna data



Slutrapport om öppna geodata v på stora samhällsvinster

Sedan 2016 har Lantmäteriet på regeringens uppdrag kartlagt av öppna geodata och dess konsekvenser i form av intäkter och kostnader. Redan tidigt konstaterades att en sådan förändring leda till stor nytta för samhället, vilket bekräftades av bland annat en forskningsstudie på Handelshögskolan. Nu är Lantmäteriets slutrapport inlämnad till Näringsdepartementet och Finansdepartementet.

- [Slutrapport](#) om öppna geodata visar på stora samhällsvinster
- På grund av Öppna data behöver nya avtal tecknas med kommunerna
- Lantmäteriet har äskat medel på 129 miljoner kr för att täcka intäktsbortfall. Inget under 2018
- Vart tog Topografisk webbkarta Visning CC BY vägen...
 - Topografisk webbkarta Visning, översiktlig
 - Nya licensvillkor (CC0) gäller from 1 sep 2017 för Lantmäteriets öppna data

